

## Feuerkorb | fire basket



Lesen Sie bitte vor Gebrauch die nachfolgenden Hinweise aufmerksam und vollständig durch. Den Feuerkorb ausschließlich nur im Freien verwenden!

Please read the following instructions carefully and completely before use. Only use the fire basket outdoors!

## DEUTSCH

Lieber MCR Kunde,

vielen Dank, dass Sie sich für unseren individualisierbaren und steckbaren Feuerkorb entschieden haben. Eine gute Wahl - eine Entscheidung für ein hochwertiges Produkt, das entspannte Atmosphäre in Ihrem Garten garantiert. Die nach Kundenwunsch individualisierbaren Motive des MCR Feuerkorbes geben dem Produkt eine persönliche Note. Damit Sie über viele Jahre Freude an Ihrem Feuerkorb haben, lesen Sie bitte die nachfolgenden Produktinformationen, Hinweise zur optimalen Benutzung sowie Sicherheitsempfehlungen gründlich durch.

Wir wünschen Ihnen viel Spaß und Freude mit Ihrem Feuerkorb.

Mit den besten Grüßen aus der Lausitz!

Ihr MCR TEAM.

Inhalt:

Sicherheitshinweise	3
Montagehinweise	7
Inbetriebnahme und Bedienung	9
Wartung, Reinigung Aufbewahrung	12
Garantie	12
Entsorgung	13

## WICHTIGE SICHERHEITSHINWEISE

Lesen SIE bitte aufmerksam und **vollständig** die folgenden Hinweise durch, **bevor** Sie den Feuerkorb benutzen. Bitte bewahren Sie die Bedienungsanleitung bis zur Entsorgung des Feuerkorbs an einem geschützten Ort auf, damit Sie Details zur Bedienungsanleitung jederzeit nachlesen können.

Alle Vorgaben dieser Bedienungsanleitung sind unverändert einzuhalten.



Achtung Gefahr! Wenn Sie dieses Zeichen in der Bedienungsanleitung finden, weisen wir Sie auf besondere Sorgfalt hin.



Warnung vor heißer Oberfläche! Verbrennungsgefahr durch heiße Oberfläche. Immer Schutzhandschuhe tragen.

Das Nichtbeachten der, hier aufgeführten, Sicherheitshinweise und Vorsichtsmaßnahmen kann zu sehr ernsthaften Verletzungen oder zu Sachschäden durch Brand oder Explosion führen.

Achtung! Bestimmungsgemäße Verwendung:

Der Feuerkorb ist auf ebenen, tragfähigen und feuerfesten Untergründen (z. B. Betonpflaster u. ä.) aufzustellen und zu befeuern. Er ist ausschließlich zur Verwendung im Freien geeignet und nur zur Verwendung im privaten Bereich bestimmt.

Verwenden Sie den Feuerkorb nur, wie in dieser Bedienungsanleitung beschrieben. Jede andere Verwendung gilt als nicht bestimmungsgemäß und kann zu Sachschäden oder sogar zu Personenschäden führen.

Der Hersteller übernimmt keine Haftung für Schäden, die durch nicht bestimmungsgemäßen Gebrauch entstanden sind.

**VORSICHT! FEUERKORB IMMER VON KINDERN FERNHALTEN!**



**DEN FEUERKORB BEI VERWENDUNG IMMER ÜBERWACHEN - NIE UNBEAUFICHTIGT LASSEN!**



Bei der Benutzung eines Feuerkorbes besteht erhöhte Brandgefahr. Halten Sie für den Fall eines Unfalls oder Missgeschicks einen Feuerlöscher bereit.



**VORSICHT LEBENSGEFAHR!** Zum Anzünden oder Wiederanzünden keinen Spiritus, Benzin oder andere leicht brennbare Flüssigkeiten verwenden! Nur Anzündhilfen entsprechend EN 1860-3 verwenden!



Geben Sie keine Anzündflüssigkeit oder mit Anzündflüssigkeit imprägniertes Holz auf brennendes, heißes oder warmes Holz bzw. Kohle. Beim Anzünden können Stichflammen und explosionsartige Verpuffungen entstehen, welche zu lebensgefährlichen Verletzungen führen können. Verschließen Sie die Anzündflüssigkeit nach der Verwendung und platzieren Sie diese in sicherem Abstand zum Feuerkorb.



ACHTUNG! Kinder und Haustiere sollten niemals in der Nähe eines heißen Feuerkorbs ohne Aufsicht sein. Besondere Vorsicht beim Anzünden, während des Betriebs und beim Abkühlen.



ACHTUNG! Dieser Feuerkorb wird sehr heiß und darf während der Nutzung nicht berührt bzw. bewegt werden.

## WEITERE WICHTIGE GEFAHRENHINWEISE



Verwenden Sie diesen Feuerkorb ausschließlich im Freien an einem gut belüfteten Ort. Verwenden Sie den Feuerkorb nicht in einer Garage, in einem Gebäude, auf Booten, Caravan oder ähnlichen Fahrzeugen, in Verbindungsgängen zwischen Gebäuden oder an anderweitig umbauten Orten.



Betreiben Sie den Feuerkorb niemals unter Dächern, Unterständen, Bäumen, usw.



Verwenden Sie diesen Feuerkorb nicht bei starkem Wind.



Verwenden Sie diesen Feuerkorb nur in einer Entfernung von mindestens 3 m zu brennbaren und hitzeempfindlichen Materialien. Brennbar Stoffe sind beispielsweise (jedoch nicht ausschließlich) Holz, behandelte Holzböden, Holzterrassen, Holzvorbauten und WPC Dielen.

1. Gehen Sie beim Umgang mit dem Feuerkorb entsprechend vorsichtig vor. Das glühende Holz/Kohle und Teile des Feuerkorbs werden während des Betriebs sehr heiß und können Brände entfachen. Lassen Sie den Feuerkorb während der Verwendung nie unbeaufsichtigt.
2. Dieser Feuerkorb wird sehr heiß und sollte während des Betriebs nur mit Grillhandschuhen und nur an den zur Bedienung notwendigen Stellen angefasst werden.
3. Warten Sie, bis der Feuerkorb abgekühlt ist, bevor Sie ihn berühren, demontieren oder transportieren.
4. Nehmen Sie keine Veränderung am Produkt vor.
5. Beschädigte Produkte bzw. beschädigte Zubehörteile dürfen nicht mehr verwendet werden.
6. Der Hersteller kann nicht für Schäden haftbar gemacht werden, die durch unsachgemäßen, leichtsinnigen oder nicht bestimmungsgemäßen Gebrauch entstehen.
7. Der Hersteller übernimmt keine Verantwortung für Schäden, die bei der Benutzung des Produktes auftreten sowie für Beanstandungen Dritter.

8. Die Bedienungsanleitung basiert auf den in der Europäischen Union gültigen Normen und Regeln. Beachten Sie im Ausland auch landesspezifische Richtlinien und Gesetze!
9. Immer die gültigen nationalen und internationalen Sicherheits-, Gesundheits- und Arbeitsvorschriften beachten.
10. Die unmittelbare Umgebung muss frei von leichtentzündlichen oder explosiven Stoffen sein.
11. Jugendliche unter 18 Jahren sowie Benutzer, die nicht ausreichend mit der Bedienung des Produktes vertraut sind, dürfen das Produkt nicht benutzen.
12. Immer mit Umsicht und nur in guter körperlicher und klarer geistiger Verfassung arbeiten: Müdigkeit, Krankheit, Alkoholgenuss, Medikamenten- und Drogeneinfluss sind unverantwortlich, da Sie das Produkt nicht mehr sicher benutzen können.
13. Der Feuerkorb darf im Innenbereich nur zur Dekoration aufgestellt werden. Der Betrieb im Innenbereich ist nicht erlaubt.
14. Offenes Feuer und Glut niemals unbeaufsichtigt lassen. Verletzungs- und Brandgefahr.
15. Halten Sie für den Notfall einen Eimer Sand, oder Feuerlöscher bereit!
16. Grundsätzlich sollten Sie für ein offenes Feuer nur gut getrocknetes Holz, Lagerzeit mindestens 3 Jahre, verwenden.
17. Nehmen Sie Rücksicht auf Ihre Nachbarn, so dass diese nicht durch Geruch oder Rauch irritiert werden, oder deren Eigentum in Gefahr gerät.
18. Den Feuerkorb erst reinigen, wenn das Produkt vollständig erkaltet ist.
19. Beim Nachlegen von Brennmaterial stets feuerfeste Handschuhe (z.B. Grillhandschuhe) tragen.
20. Das Brennmaterial darf eine Länge von max. 0,5m nicht überschreiten.
21. Das Brennmaterial darf nicht über die Abmaße des Feuerkorbes hinausragen.
22. Bei der Verwendung von Briketts z.B. der Marke Rekord oder andere, sind maximal 3 Briketts zeitgleich zulässig.
23. Brennmaterial niemals in den Feuerkorb werfen.
24. Tragen Sie während des Anzündens oder der Verwendung des Feuerkorbs nur enganliegende Kleidung.
25. Tragen Sie feste geschlossene Schuhe. Sandalen bieten keinen Schutz vor heißen Holz- oder Kohlestücken.
26. Schützen Sie sich vor Funken und heißen Fettspritzern. Zum Schutz der Kleidung empfehlen wir das Tragen einer Grillschürze.
27. Platzieren Sie den Feuerkorb stets auf einer stabilen, feuerfesten und windgeschützten ebenen Fläche.
28. Entsorgen Sie niemals heiße Asche, noch glühendes Holz oder Kohle. Es besteht Brandgefahr. Entsorgen Sie erst die Asche und Kohlereste, wenn diese vollständig erloschen und abgekühlt sind.
29. Halten Sie die Grillfläche frei von entflammaren Gasen und Flüssigkeiten (z.B. Kraftstoff, Alkohol, usw.) und von anderen brennbaren Materialien.

30. Halten Sie Elektrokabel fern von heißen Flächen des Feuerkorbs und von stark frequentierten Bereichen.
31. Dieses Produkt ist nicht dafür bestimmt, durch Personen (einschließlich Kinder) mit eingeschränkten physischen, sensorischen oder geistigen Fähigkeiten oder mangels Erfahrung und/oder mangels Wissen benutzt zu werden, es sei denn, sie werden durch eine für ihre Sicherheit zuständige Person beaufsichtigt oder erhielten von ihr Anweisungen, wie das Produkt zu benutzen ist.
32. Verwenden Sie keine scharfen und spitzen Gegenstände zum Reinigen des Brennrost oder zum Entfernen der Asche. Die Oberfläche kann sonst beschädigt werden.
33. Verwenden Sie keine scharfen Reiniger auf dem Brennrost oder auf dem Korb. Die Oberfläche kann sonst beschädigt werden.
34. ACHTUNG! Die maximale Füllmenge an Holz beträgt 4kg, bei Briketts 3 Stück.



Entstehende (chemische/giftige) Nebenprodukte während des Feuerkorb-Betriebs können, insbesondere bei unsachgemäßer Handhabung oder Verwendung nicht geeigneter Anzündhilfen, zu gesundheitlichen Schäden führen. Diese können zu Krebs, Schwangerschaftsproblemen und anderen Folgeschäden führen.

## Lieferumfang

Der Lieferumfang variiert je nach Umfang Ihrer Bestellung aus: Feuerkorb, Auffangschale und einem Grillpaket.

Der Feuerkorb besteht aus:

- 4 Stück Seitenteile
- 1 Stück Brennrost

Die Auffangschale besteht aus:

- 4 Stück Seitenteile
- 1 Stück Bodenblech

Das Grillpaket besteht aus:

- 1 Stück Grillrost Edelstahl mit 2 Stück Holzgriffen
- 1 Stück Kohlerost

## Montagehinweise

Der Feuerkorb der MCR ist als steckbare Variante ausgeführt. Die nicht beschliffenen Seiten zeigen nach Außen und die beschliffenen Seiten nach Innen. Alle Seiten lassen sich je nach Kundenwunsch individuell zusammenstellen. Die Austauschbarkeit der Seiten ist durch einheitliche Steckverbindungen gegeben, drehen sie die Motive ganz nach Ihrem Belieben.



Bei der Montage des Feuerkorbes bzw. der Auffangschale sind **zwingend** Handschuhe zu tragen!

### Montagehinweise zur Auffangschale:

#### Schritte

1. Alle Einzelteile der Verpackung entnehmen und auf einer ebenen Fläche auslegen.
2. 1 Seitenblech (rechts) mit den Füßen nach unten auf den Boden stellen.
3. Bodenblech in Nuten des Seitenbleches stecken.
4. 2. Seitenblech (hinten) an Bodenblech und dem ersten montierten Seitenblech einstecken, sodass eine Ecke entsteht.
5. Seitenbleche 3 und 4 wie die ersten beiden Seitenbleche montieren und ineinanderstecken.

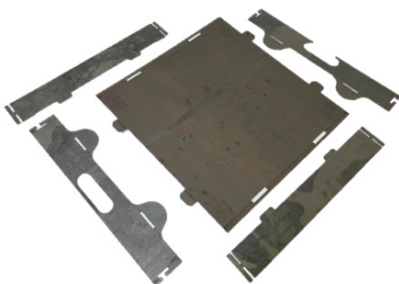


Bild 1: Auslegen der 5 Komponenten

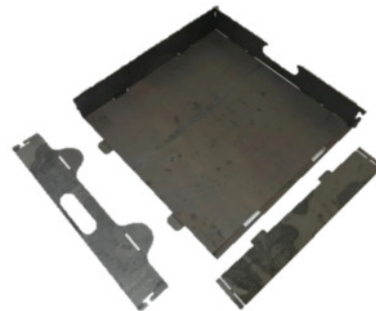


Bild 2: Nasen des Bodenblechs in Nut der Seitenbleche einstecken



Bild 3: Komplettierung aller vier Seitenbleche an das Bodenblech



Bild 4: komplettierte Seitenbleche der Auffangschale

## Montagehinweise zum Feuerkorb:

### Schritte

1. Idealerweise erfolgt der Aufbau zu zweit.
2. Entnehmen Sie alle Einzelteile der Verpackung und breiten Sie diese auf einer ebenen Fläche aus.
3. Nehmen Sie zwei Seitenteile und stecken diese zu einer Ecke zusammen. (Bild 1)
4. Nut und Nase der Seitenteile ineinanderstecken, bis alle vier Seiten des Feuerkorbes miteinander montiert sind! (Bild 2 bis Bild 4)
5. Brennrost von oben waagrecht in den Feuerkorb einlegen, bis es sich in der Form des Feuerkorbes verkeilt. (Bild 5)
6. Brennrost mit leichtem Druck in Richtung Boden andrücken.



Bild 1: Einstecken von 2 Seitenteile



Bild 2: Nase in Nut



Bild 3: Seitenteile nach unten drücken sodass Nase in Nut einrastet.



Bild 4: komplettierte Seitenteile des Feuerkorbs



Bild 5: Waagrecht einlegen des Brennrost



## Inbetriebnahme und Bedienung

1. Der Feuerkorb wird komplett demontiert angeliefert.
2. Prüfen Sie nach dem Auspacken sowie vor jedem Gebrauch, ob der Artikel Schäden aufweist. Sollte dies der Fall sein, benutzen Sie den Artikel nicht, sondern benachrichtigen Sie bitte das MCR-TEAM.
  - Der Feuerkorb ist ein metallurgisches Produkt, die Oberflächen sind unbehandelt und nicht veredelt, sie sind nicht kratzfest!
  - Kratzer die infolge der Verwendung des Feuerkorbes entstehen können nicht als Mangel angezeigt werden.
  - Der Feuerkorb aus Stahl wird bei Anlieferung bei Ihnen zu Hause bereits eine leicht sichtbare Patina (Flugrost) gebildet haben, dies ist kein Mangelgrund.
  - Den Feuerkorb bitte ausschließlich mit Handschuhen anfassen. Berühren/Anfassen ohne Handschuhe führt zu Korrosion der Oberfläche an den berührten Stellen.
  - Im Bereich der Schnittkanten sind Anlauffarben sowie leichter Grad von bis zu 2mm und leichter Verzug der Seitenteile infolge des Herstellungsprozesses zulässig.
  - Starke Kratzer an den Außenflächen des Feuerkorbes und Fehler beim Motiv sind nicht zulässig und können angezeigt werden.
3. Stellen Sie den Feuerkorb auf einen geraden, stabilen und feuerfesten Untergrund. Achten Sie vor dem Anzünden darauf, dass der Brennrost richtig eingesetzt ist.
4. Wir empfehlen zum Anzünden anstelle von Anzündflüssigkeit handelsübliche Grill-Anzündwürfel (nach EN 1860-3) zu verwenden.
5. Entfernen Sie bei Bedarf angesammelte Asche oder Schmutz aus dem Korb (nur nach vollständigem Erlöschen und Erkalten).

## Anzünden und Befeuern

1. Bauen Sie eine Pyramide aus kleinen Holz- oder Kohlestücken auf.
2. Platzieren Sie einen Grill-Anzündwürfel mittig in der Pyramide und zünden Sie diesen an. (Verwenden Sie ausschließlich Anzündmittel nach DIN EN 1860-3!)
3. Wenn die kleinen Holzstücke bzw. Kohle gut angebrannt sind, können Sie etwas größere Holzstücke nachlegen.
4. Geben Sie die Holzstücke ausschließlich auf den Brennrost.

## Grillen

Um den Feuerkorb auch als Grill nutzen zu können, bieten wir ein passendes Grillpaket als Zubehör an.

Dieses Paket besteht aus einem Kohlerost und einen Grillrost aus Edelstahl (Bild 1).



Bild 1: Grillpaket (Kohlerost und Grillrost)

## Bedienung

1. Reinigen Sie vor erstmaligem Gebrauch den Edelstahlgrillrost.
2. Legen sie den Kohlerost, analog dem Brennrost, waagrecht in den Feuerkorb ein, bis es sich in der Form des Feuerkorbes verkeilt.
3. Entfachen Sie, analog der Beschreibung unter "**Anzünden und Befeuern**" ein Feuer auf dem Kohlerost.
4. Wenn die kleinen Holzstücken gut angebrannt sind, können Sie die Grillkohle auffüllen.
5. Beginnen Sie mit dem Grillvorgang, wenn die Holzkohlen mit einer leichten Ascheschicht überzogen sind. Dieser Vorgang dauert mindestens ca. 30 – 45 Minuten.
6. Greifen Sie den Grillrost an den vorgesehenen Holzgriffen und legen ihn in die vorgefertigten Aussparungen auf den Feuerkorb (Bild 2).



Bild 2: Grillrost auflegen

7. Nach dem Grillen:  
Greifen Sie den Grillrost an den seitlichen Holzgriffen und nehmen Sie dieses nach oben heraus.

8. Den Kohlerost können Sie mit Hilfe eines Schürhakens in der dafür vorgesehenen Bohrung, in einer Ecke, aus dem Feuerkorb herausheben (Bild 3)
9. Legen Sie den Grillrost anschließend in einem nicht zugänglichen und nicht brennbaren Bereich ab.



Herabfallende Asche (wir empfehlen die Asche vor Ausheben des Kohlerostes vollständig erkalten zu lassen)



Verbrennungsgefahr!

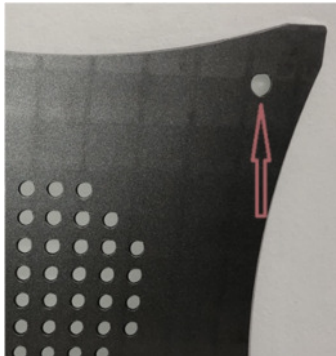


Bild 3: Loch für Schürhaken

## Löschen

Den Feuerkorb zum Löschen Erkalten lassen. Mittels Schürhaken kann das Brennrost von oben aus dem Feuerkorb entnommen, geleert und gereinigt werden. Um Brenngut oder Glutnester sofort zu Löschen/Ersticken, verwenden sie bitte einen Eimer Sand.



Verwenden Sie diesen Feuerkorb nur in einer Entfernung von mindestens 3 m zu brennbaren und hitzeempfindlichen Materialien. Brennbare Stoffe sind beispielsweise (jedoch nicht ausschließlich) Holz, behandelte Holzböden, Holzterrassen, Holzvorbauten und WPC Dielen.



Beim Löschen stets feuerfeste Handschuhe (z.B. Grillhandschuhe) tragen.



Der Feuerkorb darf zum Löschen nicht gekippt werden, den Feuerkorb während des Betriebs nicht transportieren, bzw. so lange der Feuerkorb oder das Brenngut heiß ist.



Tragen Sie feste geschlossene Schuhe. Sandalen bieten keinen Schutz vor heißen Holz- oder Kohlestücken.



Tragen Sie entsprechende Kleidung. Lange lose Ärmel fangen schnell Feuer!



Halten Sie für den Notfall einen Eimer Sand, oder einen Feuerlöscher bereit!

## Wartung, Reinigung und Aufbewahrung

Ihr Feuerkorb ist aus Stahl oder Edelstahl gefertigt. Die Oberflächen sind nicht polierte Flächen, eine Reinigung mit speziellen Reinigungsmitteln ist nicht notwendig. Zu empfehlen ist das Abfegen mittels Handfeger. Der Feuerkorb aus Stahl wird eine schützende Patina (Flugrost) bilden. Anlauffarben nach Betreiben des Feuerkorbes sind je nach verwendetem Brennmaterial, Brenndauer und resultierender Hitzeentwicklung nicht auszuschließen.



Lassen Sie den Feuerkorb vollständig abkühlen, bevor Sie ihn reinigen



Stellen Sie sicher, dass die Asche keinerlei Glut mehr enthält. Lassen Sie Asche und Überreste genügend lange auskühlen.

1. Greifen Sie das Grillrost an den seitlichen Griffen und nehmen Sie diese nach oben heraus. Entleeren sie dieses in einem nicht brennbaren Metallbehälter. Ist die Asche des Brenngutes schon durch den Brennrost durchgefallen ist die Auffangschale zu entleeren.
2. Entleeren Sie die kalte Asche. Es ist sehr wichtig, dass Sie die Asche aus dem Feuerkorb herausnehmen, bevor sich Feuchtigkeit mit der kalten Asche verbindet. Asche ist salzhaltig und greift in feuchtem Zustand die Innenseite des Feuerkorbes an. So kann über Jahre hinweg der Feuerkorb durch Rostbefall mit salzhaltigen Stoffen Schaden nehmen.
3. Entfernen Sie lose Ablagerungen die durch Abfegen nicht gelöst sind mit einem nassen Schwamm.
4. Lagern Sie den Feuerkorb an einem trockenen, gut belüfteten Ort.

## Garantie

In der Fertigung und Montage werden ausschließlich hochwertige Materialien und Rohstoffe sowie modernste Methoden der Qualitätssicherung eingesetzt. Nur so können wir sichergehen, dass MCR-Kunden die erwartete Qualität erhalten und die Produkte Ihnen über viele Jahre hinweg Freude bereiten. Sollte ein Produkt widererwarten nicht diese Anforderungen einhalten, gelten folgende Garantiezeiträume:

2 Jahre

Voraussetzung dafür ist, dass das Produkt gemäß der beiliegenden Anleitung zusammgebaut und verwendet wird. MCR steht es frei, einen Kaufnachweis zu verlangen (bewahren Sie daher die Rechnung oder Quittung gut auf).

Die beschränkte Garantie gilt nur für die Reparatur oder den Ersatz von Bestandteilen, die sich bei normalem Gebrauch als schadhaft erweisen. Falls MCR den schadhaften Zustand bestätigt und die Reklamation akzeptiert, wird MCR den/die betroffenen Teil/e kostenlos entweder reparieren oder ersetzen. Wenn Sie ein schadhaftes Teil einsenden müssen, sind die Gebühren für den Versand an MCR im Voraus zu bezahlen, damit MCR das reparierte bzw. neue Teil kostenlos an Sie zurücksendet.

Diese beschränkte Garantie erstreckt sich nicht auf Versagen oder Betriebsschwierigkeiten aufgrund von Unfall, Missbrauch, falschem Gebrauch, Veränderung, falscher Anwendung, höherer Gewalt, willkürlicher Beschädigung, falschem Zusammenbau oder falscher Wartung. Darüber hinaus ist die Garantie nichtig, wenn die normalen Wartungs- und Reinigungsarbeiten nicht regelmäßig durchgeführt werden (z.B. Entfernen von Ascheresten). Eine Zustandsverschlechterung oder Beschädigung aufgrund extremer Wetterbedingungen wie Hagel, Erdbeben oder Wirbelstürme sowie Farbveränderungen aufgrund von direkter Sonneneinstrahlung, Kontakt mit Chemikalien oder unsachgemäßen Gebrauch ist ebenfalls nicht durch diese Garantie gedeckt. Zutreffende implizierte Gewährleistungen der Marktgängigkeit und Eignung sind auf die in dieser ausdrücklich

beschränkten Garantie genannten Garantiezeiträume beschränkt. In manchen Gerichtsbezirken sind derartige Beschränkungen bezüglich der Geltungsdauer einer implizierten Garantie nicht zulässig, so dass diese Beschränkung gegebenenfalls nicht auf Sie zutrifft. MCR übernimmt keine Haftung für irgendwelche besonderen, indirekten oder Folgeschäden. In manchen Gerichtsbezirken ist ein Ausschluss oder eine Beschränkung bezüglich Begleit- oder Folgeschäden nicht zulässig, so dass diese Beschränkung oder dieser Ausschluss gegebenenfalls nicht auf Sie zutrifft.

Für Schäden, die durch den Einsatz und Gebrauch von MCR-Produkten an anderen Fremdprodukten wegen unsachgemäßer Bedienung, Montage oder z.B. durch ein Missgeschick entstehen, kann keine Haftung übernommen werden.

MCR ermächtigt keine Personen oder Firmen, in seinem Namen irgendwelche Verpflichtungen oder Haftungen in Verbindung mit dem Verkauf, Einbau, Gebrauch, Abbau, der Rückgabe oder dem Einsatz seiner Produkte zu übernehmen. Derartige Darstellungen sind für MCR nicht verpflichtend.

## Entsorgung

Ihr neues Produkt wurde auf dem Weg zu Ihnen durch die Verpackung geschützt. Alle eingesetzten Materialien sind umweltverträglich und wiederverwertbar. Bitte helfen Sie mit und entsorgen Sie die Verpackung umweltgerecht. Über aktuelle Entsorgungswege informieren Sie sich bei Ihrer kommunale Entsorgungseinrichtung.



Verpackung und deren Teile nicht Kindern überlassen.



Erstickungsgefahr durch Folien und andere Verpackungsmaterialien.

Altprodukte sind kein wertloser Abfall. Durch umweltgerechte Entsorgung können wertvolle Rohstoffe wiedergewonnen werden. Erkundigen Sie sich in Ihrer Stadt- oder Gemeindeverwaltung nach Möglichkeiten einer umwelt- und sachgerechten Entsorgung des Produktes.